

ULTRA UV-GLUE

ウルトラUVグルー



20ml

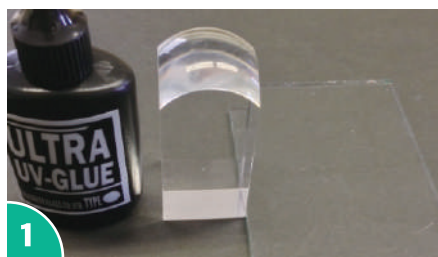
50ml

- ◎ガラス同士の接着に!!
- ◎低刺激で臭気も少ないから使いやすい!!
- ◎透明感・接着性・各種耐久性抜群!!

| 種類 | A・中粘度タイプ RS1001…20ml入 RS1014…50ml入 | B・低粘度タイプ RS1002…20ml入 RS1015…50ml入 |
|--------------------|---|--|
| 主な用途 | 接着面がザラザラ・ボコボコしたもの フュージングパーツ 凹凸のあるパーツ コバ接着等 | 接着面が平らで滑らかなもの 平物ガラス/平物パーツ ベベル等 |
| 液の外観 | 無色透明液体 | |
| 粘度 (mPa・s) | 500~600 | 80~100 |
| 比重 | 1.07 | 1.04 |
| 標準硬化条件 (感光波長領域) | 1000~3000mJ/cm2 (300~380nm) | |
| 推奨光源 | ブラックライト・ケミカルランプ等 | |

使用方法一例

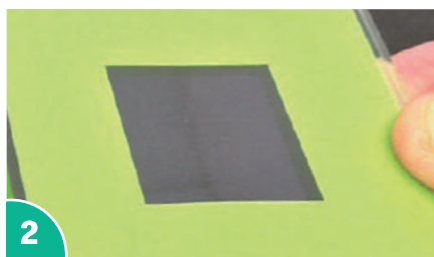
◎一例です。◎貼合わせる素材の材質・形状・厚み等によって最適な方法は変わります。◎製品に記載の注意事項をよくお読み下さい。◎素材の色や材質によっては、紫外線を遮断する場合があります。◎水平な場所で作業して下さい。



1

準備

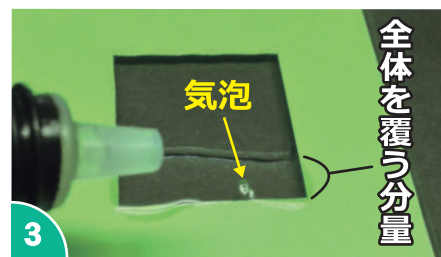
貼合わせるガラス(どちらか一方は必ず紫外線が透過するもの・貼付面を脱脂・洗浄する)、UVグルー、紫外線露光機、養生シート、アルコール等を用意。



2

養生シートを土台に貼る

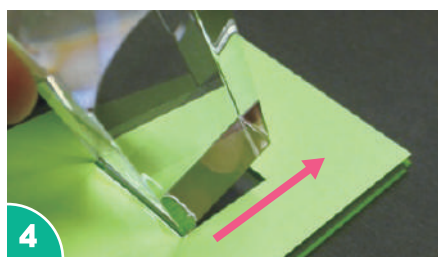
養生シートを、貼り付けるガラスのサイズ、不定形な場合は、ほんの少し大きなサイズにカット。土台となるガラスに位置を合せて貼ります。



3

UVグルーをつける

端側1ヶ所に全体分の分量をつけま。数箇所につけると、気泡混入の原因になるので注意。又この時点で気泡があれば除去しておきます。



4

貼付

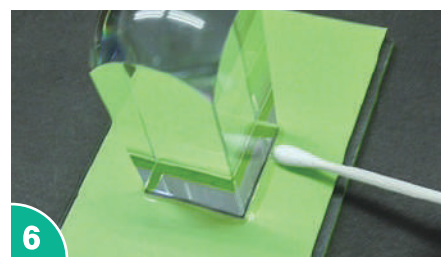
貼るガラスを斜めにし、片側をUVグルーについたら、ゆっくりと倒します。ガラス自身の重みでUVグルーを伸ばし、気泡を追い出す感じです。



5

位置を決める

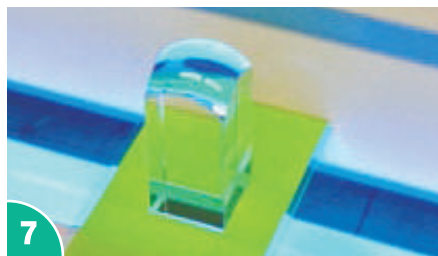
この時点では、まだUVグルーは固まりませんので、底面をこするようにゆっくりと動かして位置合せします。場合によってはマスキングテープなどで固定します。



6

なじませる

UVグルーが隅々まで均一になじむまで数分間放置します。(均一でない硬化時にシワが入ります)はみ出した余分なUVグルーを、綿棒等で軽く取り除きます。ゴミの付着に注意。



7

UV照射

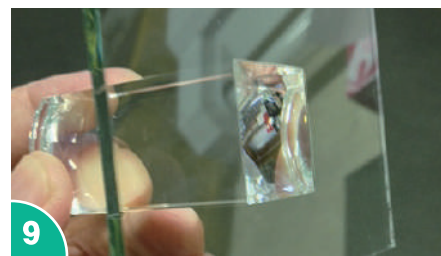
最終位置を確認したら、UVライトを照射します(紫外線が透過しやすい面から照射)。約1分程*でUVグルーの硬化が始まります。約3~5分*程度照射します。



8

養生シートを剥がす

硬化を確認後、養生シートを剥がします。この時、シートの上に硬化しなかったUVグルーが残っていると、汚れの原因になるので注意。アルコール等で拭き取ります。



9

完成

汚れや余分なUVグルーがないことを確認し、約5~30分*程度UVライトを再照射し、最終硬化させれば完成です。

2022.11

※使用するUVライトの種類や照射する位置・距離、貼りあわせるもののサイズや厚み、接着面積、紫外線の透過率、UV接着剤の使用量等によって照射時間・硬化時間は変わります。適宜調整して下さい。

【販売元】 有限会社 パラダイスグラス

〒675-0055 兵庫県加古川市東神吉町西井ノ口834-1
TEL:079-431-8019 FAX:079-431-8979